



Οδηγίες χρήσης

Ψυγειοκαταψύκτης

No Frost

ES!7318`B: / ES!7318 INOX`B:

Περιεχόμενα	
1 Πληροφορίες για την ασφάλεια	Σελίδα 1-5
2 Επισκόπηση	Σελίδα 6
3 Εγκατάσταση	Σελίδα 7
4 Διεπαφή χρήστ	Σελίδα 8-13
5 Καθημερινή χρήση	Σελίδα 14-17

Για την ασφάλειά σας και για να διασφαλιστεί η σωστή χρήση, παρακαλείστε να διαβάσετε αυτές τις οδηγίες χρήσης, περιλαμβανομένων των υποδείξεων και των προειδοποιήσεων. Για να αποφευχθούν άσκοπα σφάλματα και ατυχήματα, είναι σημαντικό να διασφαλιστεί ότι όλα τα άτομα που χρησιμοποιούν αυτή τη συσκευή είναι πλήρως εξοικειωμένα με τη λειτουργία της και τα χαρακτηριστικά ασφαλείας. Φυλάξτε αυτές τις οδηγίες και βεβαιωθείτε ότι συνοδεύουν στη συσκευή σε περίπτωση μετακίνησης ή πώλησής της, κατά τρόπο ώστε όλοι όσοι την χρησιμοποιούν καθ' όλη τη διάρκεια ζωής της θα ενημερώνονται κατάλληλα σχετικά με τη χρήση και την ασφάλεια της συσκευής.

Για λόγους ασφαλείας ζωής και περιουσίας πρέπει να τηρούνται οι προφυλάξεις που περιλαμβάνονται σε αυτές τις οδηγίες χρήσης καθώς ο κατασκευαστής δεν ευθύνεται για τυχόν ζημιά που θα προκληθεί σε περίπτωση παράληψης της εφαρμογής τους.

Ασφάλεια παιδιών και ευπαθών ατόμων

- Αυτή η συσκευή μπορεί να χρησιμοποιηθεί από παιδιά ηλικίας 8 ετών και άνω καθώς και από άτομα μειωμένης σωματικής, αισθητηριακής ή πνευματικής ικανότητας ή άτομα που δεν διαθέτουν εμπειρία και γνώσεις εάν εποπτεύονται ή τους παρέχονται οδηγίες σχετικά με τη χρήση της συσκευής με ασφαλή τρόπο και αντιλαμβάνονται τους κινδύνους που διατρέχουν.
- Τα παιδιά πρέπει να εποπτεύονται για να διασφαλίζεται ότι δεν παίζουν με τη συσκευή.
- Ο καθαρισμός και η συντήρηση από το χρήστη δεν θα εκτελούνται από παιδιά εκτός εάν είναι ηλικίας 8 ετών και άνω και εποπτεύονται.
- Κρατήστε όλα τα μέρη της συσκευασίας μακριά από παιδιά. Υπάρχει κίνδυνος ασφυξίας.
- Εάν επιθυμείτε να απορρίψετε τη συσκευή τραβήξτε το βύσμα από την πρίζα, κόψτε το καλώδιο σύνδεσης (όσο το δυνατόν πλησιέστερα στη συσκευή μπορείτε) και αφαιρέστε την πόρτα για να αποφύγετε τυχόν ηλεκτροπληξία ή παγίδευση εντός της συσκευής παιδιών που παίζουν κοντά σε αυτήν.
- Εάν αυτή η συσκευή που περιλαμβάνει μηχανισμό μαγνητικής σφράγισης προορίζεται να αντικαταστήσει παλαιότερη συσκευή που ασφάλιζε με ελατήριο (μάνδαλο) εγκατεστημένο στην πόρτα ή το καπάκι, βεβαιωθείτε ότι καταστήσατε το μάνδαλο μη χρησιμοποιήσιμο πριν απορρίψετε την παλιά συσκευή. Με αυτόν τον τρόπο θα αποφύγετε να γίνει το ψυγείο παγίδα θανάτου για ένα παιδί.

Γενικοί κανόνες ασφαλείας



ΠΡΟΕΙΔΟΠΟΙΗΣΗ! Διατηρείτε ελεύθερες τις οπές εξερισμού στο περιβλήμα της συσκευής ή την ενσωματωμένη δομή της, απομακρύνοντας τυχόν εμπόδια.



ΠΡΟΕΙΔΟΠΟΙΗΣΗ! Μην χρησιμοποιείτε μηχανικές συσκευές ή οποιαδήποτε άλλα μέσα για να επιταχύνετε τη διαδικασία απόψυξης, παρά μόνο εκείνα που συνιστώνται από τον κατασκευαστή.



ΠΡΟΕΙΔΟΠΟΙΗΣΗ! Μην προκαλείτε φθορές στο κύκλωμα ψυκτικού μέσου.



ΠΡΟΕΙΔΟΠΟΙΗΣΗ! Μη χρησιμοποιείτε άλλες ηλεκτρικές συσκευές (π.χ. παγωτομηχανές) στο εσωτερικό των συσκευών ψύξης, εκτός αυτές έχουν εγκριθεί από τον κατασκευαστή.



ΠΡΟΕΙΔΟΠΟΙΗΣΗ! Μην αγγίζετε τον ηλεκτρικό λαμπτήρα εάν παραμένει αναμμένος για μεγάλο χρονικό διάστημα γιατί ενδέχεται να έχει αναπτύξει πολύ μεγάλη θερμοκρασία.

- Μην αποθηκεύετε εκρηκτικές ουσίες όπως όπως δοχείο με αερολύματα με εύφλεκτο προωθητικό σε αυτή τη συσκευή.
- Το ψυκτικό μέσο, το οποίο είναι ισοβουτάνιο (R600a) το οποίο περιέχεται στο σύστημα ψυκτικού μέσου της συσκευής, είναι ένα φυσικό αέριο με υψηλό βαθμό περιβαλλοντικής συμβατότητας, που είναι, ωστόσο, εύφλεκτο.
- Κατά τη διάρκεια της μεταφοράς και της εγκατάστασης της συσκευής, διασφαλίστε ότι κανένα από τα μέρη της κυκλώματος ψυκτικού μέσου δεν υφίσταται ζημιά.
 - αποφύγετε γυμνές φλόγες και πηγές ανάφλεξης
 - πρέπει να εξαερίζετε πολύ καλά το δωμάτιο στο οποίο βρίσκεται η συσκευή
- Τυχόν αλλαγή των προδιαγραφών ή τροποποίηση αυτού του προϊόντος ενέχει κινδύνους. Τυχόν πρόκληση ζημιάς στο καλώδιο μπορεί να προκαλέσει βραχυκύκλωμα, πυρκαγιά ή/και ηλεκτροπληξία.
- Αυτή η συσκευή προορίζεται για οικιακή χρήση ή για χρήση σε παρόμοιους χώρους όπως
 - Κουζίνες προσωπικού που βρίσκονται σε καταστήματα, γραφεία και άλλα περιβάλλοντα εργασίας.
 - αγροτικές και από πελάτες σε ξενοδοχεία, μοτέλ και άλλα περιβάλλοντα τύπου κατοικίας.
 - περιβάλλοντα τύπου πανδοχείου (bed and breakfast).
 - τροφοδοσία και παρόμοιες εφαρμογές που δεν περιλαμβάνονται στην λιανική πώληση.



ΠΡΟΕΙΔΟΠΟΙΗΣΗ! Οποιοδήποτε ηλεκτρικό μέρος (βύσμα, καλώδιο τροφοδοσίας, συμπίεστής κ.ά) πρέπει να αντικαθίστανται από πιστοποιημένο αντιπρόσωπο τεχνικής υποστήριξης ή πιστοποιημένο τεχνικό προσωπικό.



ΠΡΟΕΙΔΟΠΟΙΗΣΗ! Ο ηλεκτρικός λαμπτήρας που παρέχεται με αυτή τη συσκευή είναι ένας «ηλεκτρικός λαμπτήρας ειδικής χρήσης» και μπορεί να χρησιμοποιηθεί μόνο με τη συσκευή με την οποία παρέχεται. Αυτός ο «ηλεκτρικός λαμπτήρας ειδικής χρήσης» δεν μπορεί να χρησιμοποιείται για οικιακό φωτισμό¹⁾.

- Το καλώδιο τροφοδοσίας δεν πρέπει να επιμηκύνεται.
- Βεβαιωθείτε ότι το βύσμα τροφοδοσίας δεν έχει στριμωχθεί ή υποστεί ζημιά από το πίσω μέρος της συσκευής. Ένα βύσμα τροφοδοσίας που έχει τσακίσει ή υποστεί ζημιά ενδέχεται να υπερθερμανθεί και να προκαλέσει πυρκαγιά.
- Βεβαιωθείτε ότι έχετε πρόσβαση στην πρίζα τροφοδοσίας της συσκευής.
- Μην έλκετε απότομα το καλώδιο τροφοδοσίας.
- Εάν η επιτοίχια πρίζα τροφοδοσίας είναι χαλαρή μην εισαγάγετε το βύσμα σε αυτήν. Υπάρχει κίνδυνος πρόκλησης ηλεκτροπληξίας ή πυρκαγιάς.
- Η συσκευή δεν πρέπει να τίθεται σε λειτουργία χωρίς τον λαμπτήρα.
- Αυτή η συσκευή είναι βαριά. Πρέπει να δίνεται ιδιαίτερη προσοχή κατά τη μετακίνησή της.
- Μην μετακινείτε ούτε να αγγίζετε αντικείμενα από το θάλαμο κατάψυξης εάν τα χέρια σας είναι νωπά/υγρά, διότι αυτό μπορεί να προκαλέσει εκδορές στο δέρμα ή κρουπαγήματα.
- Αποφύγετε την παρατεταμένη άμεση έκθεση της συσκευής στην ηλιακή ακτινοβολία.

Καθημερινή χρήση

- Μην τοποθετείτε θερμά αντικείμενα στα πλαστικά μέρη της συσκευής.
- Μην τοποθετείτε τρόφιμα απευθείας σε επαφή με το πίσω τοίχωμα της συσκευής.
- Τα κατεψυγμένα τρόφιμα δεν πρέπει να επαναψύχονται μετά την απόψυξή τους.¹⁾
- Αποθηκεύστε τα κατεψυγμένα τρόφιμα τα οποία έχετε συσκευάσει εκ των προτέρων σύμφωνα με τις οδηγίες του παρασκευαστή.¹⁾
- Οι συστάσεις συντήρησης τροφίμων του κατασκευαστή της συσκευής πρέπει να τηρούνται απαρέγκλιτα: Ανατρέξτε στις σχετικές οδηγίες.
- Μην τοποθετείτε ανθρακούχα ή αεριούχα ποτά στον θάλαμο κατάψυξης καθώς δημιουργούν πίεση στον περιέκτη, η οποία μπορεί να προκαλέσει έκρηξη με πρόκληση ζημιάς στη συσκευή.¹⁾
- Τα παγωτά γρανίτες μπορούν να προκαλέσουν κρουπαγήματα εάν καταναλωθούν αμέσως μόλις εξέλθουν από τον θάλαμο κατάψυξης.¹⁾

Φροντίδα και καθαρισμός

- Πριν να προβείτε σε συντήρηση της συσκευής, απενεργοποιήστε τη συσκευή και αποσυνδέστε την πρίζα τροφοδοσίας από την πρίζα.
- Μην χρησιμοποιείτε μεταλλικά αντικείμενα για να καθαρίσετε τη συσκευή.
- Μην χρησιμοποιείτε αιχμηρά αντικείμενα για να αφαιρέσετε τον πάγο από τη συσκευή. Χρησιμοποιείστε πλαστικό εργαλείο για το ζύσιμο.¹⁾
- Ελέγχετε τακτικά τον σωλήνα αποστράγγισης του ψυγείου για τυχόν αποψυχθέν νερό. Εάν είναι αναγκαίο, καθαρίστε το σωλήνα. Εάν ο σωλήνας αποστράγγισης είναι φραγμένος, το νερό θα συγκεντρωθεί στο κάτω μέρος της συσκευής.²⁾

¹⁾ Εάν υπάρχει θάλαμος κατάψυξης.

²⁾ Εάν υπάρχει θάλαμος αποθήκευσης νωπών τροφίμων.

Εγκατάσταση

Σημαντική ειδοποίηση! Για να πραγματοποιήσετε την ηλεκτρική σύνδεση ακολουθήστε προσεκτικά τις οδηγίες που δίνονται σε συγκεκριμένες παραγράφους.

- Βγάλτε τη συσκευή από τη συσκευασία της και ελέγξτε εάν έχει υποστεί ζημιές. Μην συνδέετε τη συσκευή εάν έχει υποστεί ζημιές. Αναφέρετε τυχόν ζημιές αμέσως εκεί από όπου την αγοράσατε. Σε αυτή την περίπτωση φυλάξτε τη συσκευασία.
- Συνιστάται να περιμένετε τουλάχιστον τέσσερις ώρες πριν να συνδέσετε τη συσκευή για να δώσετε χρόνο στο έλαιο να επιστρέψει στον συμπιεστή.
- Γύρω από τη συσκευή πρέπει να υπάρχει επαρκής κυκλοφορία αέρα, ενώ τυχόν απουσία της προκαλεί υπερθέρμανση. Για την επίτευξη επαρκούς εξαερισμού, ακολουθήστε τις οδηγίες εγκατάστασης.
- Όπου είναι δυνατόν, οι αποστάτες του προϊόντος πρέπει να στηρίζονται σε τοίχο για να αποφεύγεται η επαφή ή εμπλοκή τους με μέρη που αναπτύσσουν μεγάλη θερμοκρασία (συμπιεστής, συμπυκνωτής) προς αποφυγή πιθανών εγκαυμάτων.
- Η συσκευή δεν πρέπει να τοποθετείται κοντά σε θερμαντικά σώματα ή μαγειρικές εστίες.
- Βεβαιωθείτε ότι έχετε πρόσβαση στην πρίζα τροφοδοσίας μετά την εγκατάσταση της συσκευής.

Σέρβις


- Κάθε ηλεκτρολογική εργασία που απαιτείται για το σέρβις της συσκευής πρέπει να εκτελείται από ειδικά εκπαιδευμένο ηλεκτρολόγο ή κατάλληλο άτομο.
- Το σέρβις αυτού του προϊόντος πρέπει να εκτελείται από εξουσιοδοτημένο Κέντρο Επισκευών ενώ πρέπει να χρησιμοποιούνται μόνο γνήσια ανταλλακτικά.

Εξοικονόμηση ενέργειας

- Μην τοποθετείτε στη συσκευή τρόφιμα που έχουν πολύ μεγάλη θερμοκρασία.
- Μη στοιβάζετε τρόφιμα το ένα δίπλα στο άλλο γιατί έτσι εμποδίζεται η κυκλοφορία του αέρα.
- Βεβαιωθείτε ότι τα τρόφιμα δεν αγγίζουν την πίσω πλευρά του/των διαμερίσματος(των).
- Σε περίπτωση διακοπής ρεύματος μην ανοίξετε την/τις πόρτα(ες).
- Μην ανοίγετε συχνά την/τις πόρτα(ες).
- Μην αφήνετε την/τις πόρτα(ες) ανοικτές για μεγάλα χρονικά διαστήματα.
- Μην ρυθμίζετε το θερμοστάτη σε υπερβολικά χαμηλές θερμοκρασίες.
- Είναι δυνατή η αφαίρεση ορισμένων εξαρτημάτων, όπως συρτάρια, για να δημιουργηθεί μεγαλύτερος χώρος αποθήκευσης και να καταναλώνεται λιγότερη ενέργεια.

Προστασία του περιβάλλοντος



Αυτή η συσκευή δεν περιέχει αέρια τα οποία καταστρέφουν το στρώμα του όζοντος, ούτε στο κύκλωμα ψυκτικού μέσου ούτε στα μονωτικά της υλικά. Η συσκευή δεν πρέπει να απορρίπτεται μαζί με τα αστικά απόβλητα και απορρίμματα. Ο μονωτικός αφρός περιέχει εύφλεκτα αέρια: η συσκευή θα απορρίπτεται σύμφωνα με τους κανονισμούς απόρριψης συσκευών που θα λάβετε από τις τοπικές αρχές. Αποφύγετε την πρόκληση ζημιάς, ιδιαίτερα στον εναλλάκτη θερμότητας. Τα υλικά που χρησιμοποιήθηκαν για την κατασκευή αυτής της συσκευής τα οποία φέρουν τη σήμανση  είναι ανακυκλώσιμα.



Τα σύμβολα που φέρει το προϊόν ή η συσκευασία του δηλώνουν ότι αυτό το προϊόν δεν πρέπει να αντιμετωπίζεται ως οικιακό απόβλητο. Αντ' αυτού πρέπει να μεταφέρεται στο ενδεδειγμένο σημείο συλλογής με σκοπό την ανακύκλωση του ηλεκτρονικού εξοπλισμού. Διασφαλίζοντας ότι η απόρριψη αυτού του προϊόντος γίνεται με τον ενδεδειγμένο τρόπο, συμβάλλετε στην αποφυγή δυνητικά αρνητικών συνεπειών για το περιβάλλον και την ανθρώπινη υγεία, οι οποίες ενδέχεται να προκληθούν στην αντίθετη περίπτωση από ακατάλληλο χειρισμό των αποβλήτων που προέρχονται από αυτό το προϊόν. Για αναλυτικότερες πληροφορίες σχετικά με την ανακύκλωση αυτού του προϊόντος, παρακαλείσθε να επικοινωνήσετε με το Δημοτικό σας Συμβούλιο, την υπηρεσία απόρριψης οικιακών αποβλήτων ή το κατάστημα από το οποίο αγοράσατε τη συσκευή.

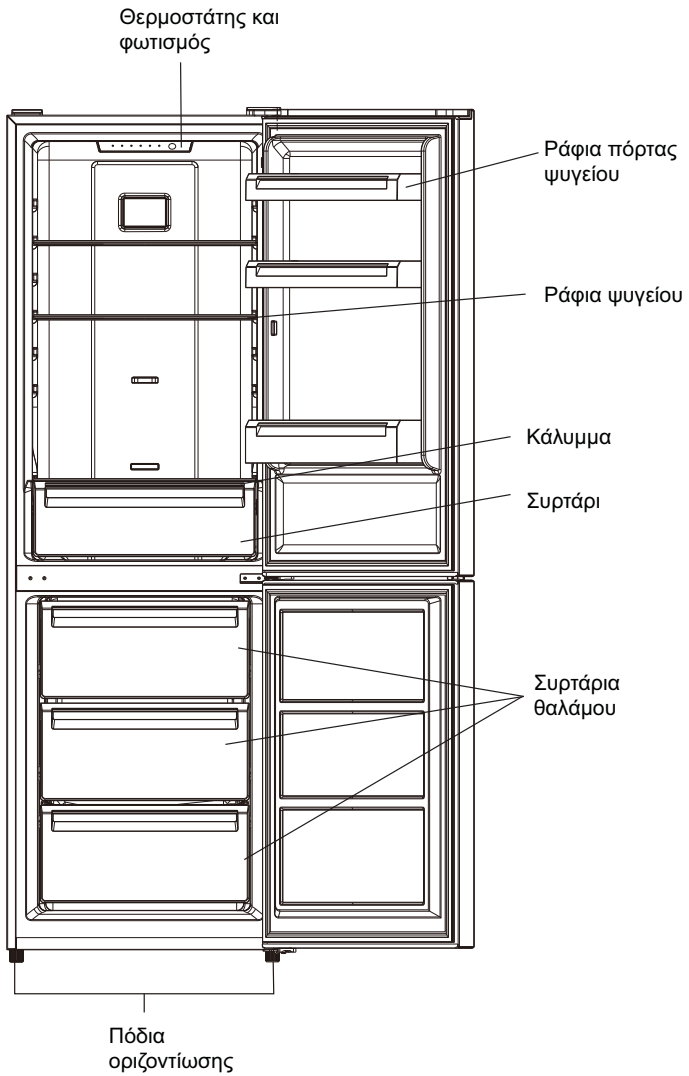
Υλικά συσκευασίας

Τα υλικά με αυτό το σύμβολο είναι ανακυκλώσιμα. Απορρίψτε τη συσκευασία σε κατάλληλους περιέκτες συλλογής προκειμένου να ανακυκλωθεί.

Απόρριψη της συσκευής

1. Αποσυνδέστε την πρίζα από την πρίζα παροχής ρεύματος.
2. Αποσυνδέστε την πρίζα τροφοδοσίας και απορρίψτε την.

Επισκόπηση



Σημείωση: Η παραπάνω εικόνα χρησιμοποιείται μόνο ως αναφορά. Η πραγματική συσκευή πιθανόν διαφέρει.

Εγκατάσταση

Απαιτούμενος χώρος για το άνοιγμα της πόρτας

- Επιλέξτε μια θέση που δεν εκτίθεται απευθείας στην ηλιακή ακτινοβολία.
- Επιλέξτε μια θέση με επαρκή χώρο για το άνοιγμα των θυρών.
- Επιλέξτε μια θέση με επίπεδο (ή σχεδόν επίπεδο) δάπεδο.
- Φροντίστε να υπάρχει επαρκής χώρος για την εγκατάσταση του ψυγείου σε επίπεδη επιφάνεια.
- Αφήστε διάκενο στα δεξιά, στα αριστερά, στην πίσω πλευρά και την επάνω πλευρά της συσκευής κατά την εγκατάστασή της. Αυτό θα συμβάλλει στην μείωση της κατανάλωσης ενέργειας μειώνοντας έτσι τον λογαριασμό ηλεκτρικού ρεύματος που πληρώνετε.
- Αφήστε διάκενο τουλάχιστον 50mm στα πλάγια και το πίσω μέρος της συσκευής.

Τοποθέτηση

Εγκαταστήστε τη συσκευή σε θέση όπου η θερμοκρασία περιβάλλοντος να αντιστοιχεί στην κλιματική ταξινόμηση που αναγράφεται στην ενδεικτική πινακίδα της συσκευής:

Κατηγορία κλίματος	Θερμοκρασία περιβάλλοντος
SN	+ 10°C έως +32°C
N	+ 16°C έως +32°C
ST	+ 16°C έως +38°C
T	+ 16°C έως +43°C

Θέση

Η εγκατάσταση της συσκευής πρέπει να γίνεται σε θέση που βρίσκεται σε απόσταση από πηγές θερμότητας όπως θερμαντικά σώματα, καυστήρες, απευθείας έκθεση σε ηλιακή ακτινοβολία κτλ. Βεβαιωθείτε ότι ο αέρας μπορεί να κυκλοφορεί ελεύθερα γύρω από την πίσω πλευρά του θαλάμου. Για να διασφαλιστεί η μέγιστη απόδοση της συσκευής, εάν η συσκευή τοποθετηθεί κάτω από προεξέχοντα τοίχο, η ελάχιστη απόσταση μεταξύ της επάνω πλευράς του θαλάμου και του τοίχου πρέπει να είναι τουλάχιστον 100 mm. Ιδανικά, ωστόσο, η συσκευή δεν πρέπει να εγκαθίσταται κάτω από τοίχους που προεξέχουν. Η ακριβής οριζόντιωση της συσκευής διασφαλίζεται με τη χρήση ενός ή περισσότερων ρυθμιζόμενων ποδιών στη βάση του θαλάμου.



Προειδοποίηση! Πρέπει να είναι δυνατή η αποσύνδεση της συσκευής από την παροχή ρεύματος. Η πρίζα πρέπει, επομένως, να είναι προσβάσιμη μετά την εγκατάσταση.

Ηλεκτρική σύνδεση

Πριν τη σύνδεση με την παροχή ρεύματος, βεβαιωθείτε ότι η τάση και η συχνότητα που εμφανίζονται στην ενδεικτική πινακίδα αντιστοιχούν στην οικιακή σας παροχή ηλεκτρικού ρεύματος. Απαιτείται γείωση της συσκευής. Η πρίζα του καλωδίου τροφοδοσίας παρέχεται με επαφή για αυτόν τον σκοπό. Εάν δεν έχει γειωθεί η πρίζα οικιακής παροχής ρεύματος, συνδέστε την συσκευή με χωριστή γείωση σύμφωνα με τους ισχύοντες κανονισμούς, εφόσον συμβουλευτείτε ειδικά εκπαιδευμένο ηλεκτρολόγο.

Ο κατασκευαστής δεν φέρει καμία ευθύνη σε περίπτωση μη τήρησης των ανωτέρω προφυλάξεων ασφάλειας.

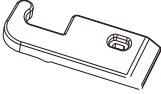
Αυτή η συσκευή είναι σύμφωνη με τις Οδηγίες ΕΟΚ.

Διεπαφή χρήστη

Αναστροφή της κατεύθυνσης ανοίγματος της πόρτας

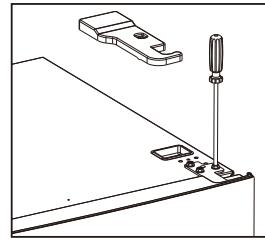
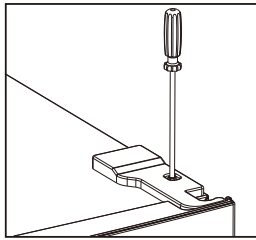
Πριν να αναστρέψετε τη φορά κατά την οποία ανοίγει η πόρτα, παρακαλείστε να έχετε προετοιμάσει τα ακόλουθα εργαλεία και υλικά: ίσιο καταβίδι, σταυροκατάρτιδο, κλειδί σύσφιξης και τα εξαρτήματα που περιλαμβάνονται στην πλαστική θήκη (polybag):

Κάλυμμα αριστερού μεντεσέ πόρτας x 1

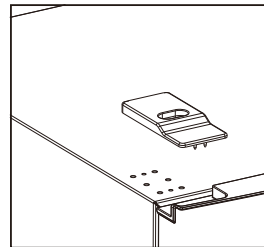
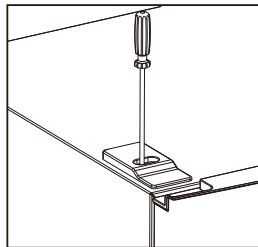


1. Ξεβιδώστε το κάλυμμα του μεντεσέ της επάνω πλευράς και στη συνέχεια ξεβιδώστε το μεντεσέ της επάνω πλευράς.

Στη συνέχεια ανασηκώστε την επάνω πόρτα και τοποθετήστε την επάνω σε μια μαλακή επιφάνεια για να μην χαραχθεί και για να αποφευχθεί τυχόν ζημιά.

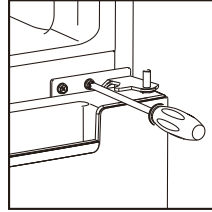


2. Αφαιρέστε το κάλυμμα της επάνω αριστερής βίδας.

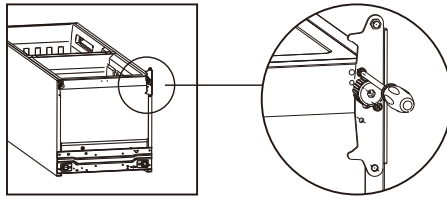


Διεπαφή χρήστη

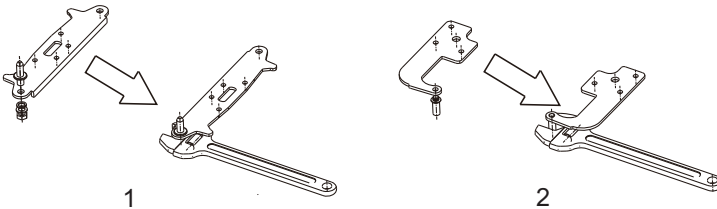
3. Αφαιρέστε την επάνω πόρτα, βγάλτε τη βίδα από τον άνω μεντεσέ της κάτω πόρτας με το σταυροκατσάβιδο και στη συνέχεια αφαιρέστε την κάτω πόρτα.



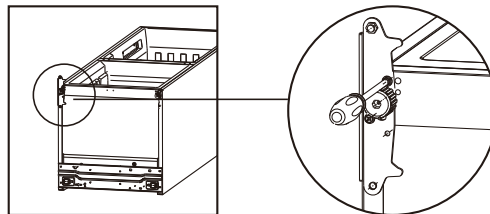
4. Τοποθετήστε το ψυγείο με την πίσω πλευρά στο δάπεδο, αφαιρέστε τα ρυθμιζόμενα πόδια όπως απεικονίζεται ακολούθως, στη συνέχεια αφαιρέστε τον κάτω μεντεσέ με το σταυροκατσάβιδο.



5. Προσαρμόστε την κεντρική θέση μεντεσέ του κάτω μεντεσέ και του επάνω μεντεσέ στην αντίθετη θέση.

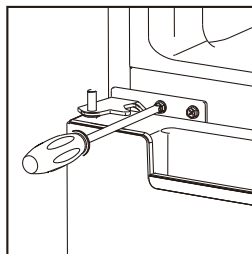


6. Εγκαταστήστε τον κάτω μεντεσέ κάτω από το ψυγείο, όπως απεικονίζεται ακολούθως, βιδώνοντας τα ρυθμιζόμενα πόδια και βεβαιωθείτε ότι η θέση τους όταν η συσκευή είναι οριζοντιοποιημένη.

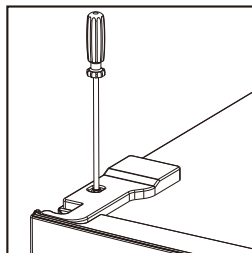
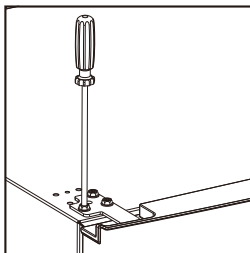


Διεπαφή χρήση

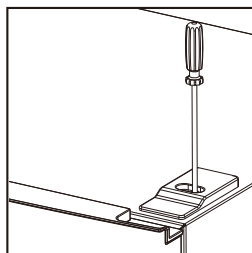
7. Εγκαταστήστε την κάτω πόρτα, προσαρμόστε και στερεώστε το άνω μεντεσέ της κάτω πόρτας στο θάλαμο.



8. Τοποθετήστε την επάνω πόρτα στη θέση της. Βεβαιωθείτε ότι η πόρτα είναι ευθυγραμμισμένη οριζόντια και κάθετα και ότι το λάστιχο κλείνει σε όλες τις πλευρές πριν συσφίξετε οριστικά τον επάνω μεντεσέ. Στη συνέχεια εισαγάγετε τον επάνω μεντεσέ και βιδώστε τον στην επάνω πλευρά της συσκευής και έπειτα στερεώστε το κάλυμμα του μεντεσέ (στο σάκο των εξαρτημάτων) βιδώνοντάς το.

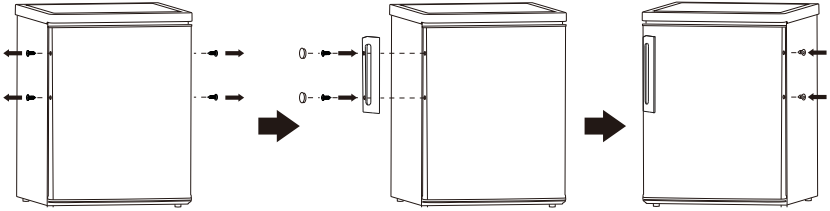


9. Στερεώστε το κάλυμμα της βίδας.



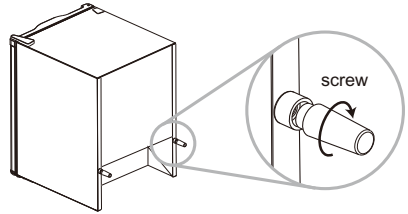
Διεπαφή χρήστη

Εγκαταστήστε την εξωτερική λαβή της πόρτας (εφόσον υπάρχει εξωτερική λαβή)



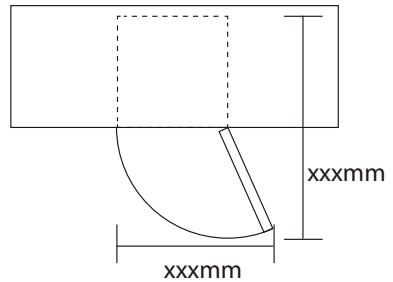
Αποστάτης πίσω πλευράς

Βιδώστε τους αποστάτες της πίσω πλευράς στο πίσω μέρος της μονάδας.



Απαιτούμενος χώρος για το άνοιγμα της πόρτας

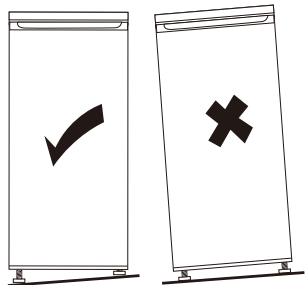
- Εξασφαλίστε αρκετό χώρο για το άνοιγμα της πόρτας.
- Αφήστε διάκενο τουλάχιστον 50mm και στις δύο πλευρές.



Οριζόντιωση της συσκευής

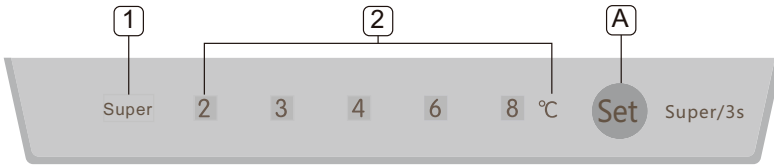
Για αυτό το σκοπό ρυθμίστε τα δύο πόδια οριζόντιωσης που βρίσκονται στο μπροστινό μέρος της συσκευής.

Εάν η συσκευή δεν είναι οριζοντιωμένη, οι πόρτες και το μαγνητικό λάστιχο δεν θα ευθυγραμμίζονται σωστά.



Διεπαφή χρήστη

1. Ρύθμιση οθόνης ενδείξεων:



2. Πλήκτρο

A. Ρυθμίστε το πλήκτρο

Πιέστε το πλήκτρο για να επιλέξετε τη θερμοκρασία λειτουργίας της συσκευής και τον τρόπο λειτουργίας «Super»

3. Ενδείξεις

- 1) Ένδειξη λειτουργίας «Super»: ανάβει η φωτεινή ένδειξη όταν επιλέγεται η λειτουργία «Super».
- 2) Ενδείξεις ρύθμισης θερμοκρασίας του τμήματος συντήρησης. Η αναμμένη ένδειξη σημαίνει ότι έχει επιλεγεί η αντίστοιχη θερμοκρασία.

4. Λειτουργία «Super» (ταχεία ψύξη)

Ενεργοποιήστε τη λειτουργία «Super»

Όταν προγραμματίζετε να καταψύξετε τρόφιμα σε μικρό χρονικό διάστημα, μπορείτε να επιλέξετε τη λειτουργία «Super».

Συνεχίστε να πιέζετε το πλήκτρο ρύθμισης «Set» (A) για διάστημα μεγαλύτερο των 3 δευτερολέπτων για να ενεργοποιήσετε τη λειτουργία «Super». Θα ανάψει η ένδειξη κάτω από τη λειτουργία «Super».

Ταυτόχρονα, η ένδειξη θερμοκρασίας του θαλάμου συντήρησης δεν θα μεταβληθεί. Έξοδος από τη λειτουργία «Super»

- Πιέστε το το πλήκτρο ρύθμισης «Set» (A) για διάστημα μεγαλύτερο των 3 δευτερολέπτων
- Διαφορετικά, η συσκευή θα επαναφέρει αυτόματα τις αρχικές ρυθμίσεις όταν η λειτουργία «Super» είναι ενεργοποιημένη για περισσότερες από 50 ώρες.

Στη λειτουργία «Super», η ρύθμιση της θερμοκρασίας του θαλάμου συντήρησης δεν θα μεταβληθεί.

5. Ρύθμιση θερμοκρασίας του θαλάμου συντήρησης

Στην κανονική λειτουργία (όχι τη λειτουργία Super), πιέστε το το πλήκτρο ρύθμισης «Set» (A) για τη ρύθμιση της θερμοκρασίας σε έναν κύκλο «2V, 3V, 4V, 6°C, 8°C».

Χρήσιμες συμβουλές:

Παρακαλείστε να ακολουθήσετε τον πίνακα που ακολουθεί για να επιλέξετε τη θερμοκρασία του ψυγείου.

Θερμοκρασία περιβάλλοντος σε	Συνιστώμενη θερμοκρασία
Καλοκαίρι (>32°C)	4°C, 6°C, 8°C
Κανονική	4°C
Χειμώνας(<13°C)	2°C, 3°C, 4°C

Διεπαφή χρήστη

6. Λειτουργία μνήμης μετά την απενεργοποίηση

Θα γίνει αυτόματη εκκίνηση της συσκευής στην προηγούμενη λειτουργία μετά από διακοπή ρεύματος.

7. Έλεγχος θερμοκρασίας του θαλάμου κατάψυξης

Κινητός δείκτης ρύθμισης θερμοκρασίας κατάψυξης.

FREEZER CONTROL



- Ο κινητός δείκτης στο ψυγείο χρησιμοποιείται για την προσαρμογή της θερμοκρασίας του θαλάμου κατάψυξης.
- Ο κινητός δείκτης είναι τοποθετημένος προς την ένδειξη ❄️, η θερμοκρασία στο θάλαμο κατάψυξης θα είναι υψηλότερη. Αντίθετα, η θερμοκρασία στο θάλαμο κατάψυξης θα είναι χαμηλότερη εάν μετακινηθεί ο κινητός δείκτης προς ❄️.
- Συνιστάται η μεσαία θέση του κινητού δείκτη για κανονική χρήση.
- Για να ρυθμίσετε τη χαμηλότερη θερμοκρασία στο θάλαμο κατάψυξης, μπορείτε να επιλέξετε τη ρύθμιση «2» του θαλάμου συντήρησης και τοποθετήστε τον κινητό δείκτη στο ❄️.

Καθημερινή χρήση

Πριν χρησιμοποιήσετε για πρώτη φορά τη συσκευή

Καθαρισμός του εσωτερικού της συσκευής

Πριν να χρησιμοποιήσετε τη συσκευή για πρώτη φορά, πλύνετε το εσωτερικό της συσκευής και όλα τα εσωτερικά εξαρτήματα με χλιαρό νερό στο οποίο έχετε προσθέσει μικρή ποσότητα σαπουνιού με ουδέτερο pH για να αφαιρέσετε τη συνηθισμένη μωρδιά ενός νέου προϊόντος και στη συνέχεια σκουπίστε το σχολαστικά.

Σημαντική ειδοποίηση! Μην χρησιμοποιείτε απορρυπαντικά ή διαβρωτικά προϊόντα καθώς θα προκαλέσει βλάβη στο τελέωμα.

Καθημερινή χρήση

Κατάψυξη νωπών τροφίμων

- Ο θάλαμος ψύξης είναι κατάλληλος για την κατάψυξη νωπών τροφίμων και προϊόντα βαθιά κατάψυξης για μεγάλο χρονικό διάστημα.
- Τοποθετήστε τα νωπά τρόφιμα τα οποία πρόκειται να καταψυχθούν στο θάλαμο κατάψυξης.
- Η μέγιστη ποσότητα τροφίμων τα οποία μπορούν να καταψυχθούν σε 24 ώρες ορίζεται στην ενδεικτική πινακίδα.
- Η διαδικασία κατάψυξης διαρκεί 24 ώρες: κατά τη διάρκεια αυτής της περιόδου μην προσθέτετε άλλα τρόφιμα τα οποία πρέπει να καταψυχθούν.

Φύλαξη κατεψυγμένων τροφίμων

Όταν χρησιμοποιείτε τη συσκευή για πρώτη φορά ή εάν η συσκευή έχει μείνει αχρησιμοποίητη για ένα χρονικό διάστημα, πριν να τοποθετήσετε τα τρόφιμα στο θάλαμο. Θέστε τη συσκευή σε λειτουργία για 2 τουλάχιστον ώρες στην υψηλότερη ρύθμιση.

Σημαντική ειδοποίηση! Σε περίπτωση ακούσιας απόψυξης, παραδείγματος χάρη, σε περίπτωση διακοπής ρεύματος διάρκειας μεγαλύτερης από την τιμή που αναγράφεται στο διάγραμμα τεχνικών χαρακτηριστικών στην ενότητα «χρόνος ανόδου στη συστή θερμοκρασία» ("rising time"), τα αποψυγμένα τρόφιμα πρέπει να καταναλώνονται αμέσως ή να μαγειρευτούν αμέσως και στην συνέχεια να καταψύχονται εκ νέου (μαγειρεμένα).

Απόψυξη

Τα τρόφιμα βαθιά κατάψυξης ή τα κατεψυγμένα τρόφιμα μπορούν να αποψυχθούν, πριν τη χρήση τους, στο θάλαμο συντήρησης του ψυγείου, ανάλογα με τον χρόνο που είναι διαθέσιμος για αυτή τη διαδικασία. Τα μικρά τεμάχια τροφίμων μπορούν να μαγειρευτούν ενώ είναι ακόμη κατεψυγμένα, απευθείας από το θάλαμο ψύξης. Σε αυτή την περίπτωση, το μαγειρέμα θα διαρκέσει περισσότερο χρόνο.

Χρήσιμες υποδείξεις και συμβουλές

Συμβουλές για τη διαδικασία κατάψυξης

Ακολουθούν ορισμένες χρήσιμες υποδείξεις που θα σας βοηθήσουν να αξιοποιήσετε στο έπακρο τη διαδικασία κατάψυξης.

- Η μέγιστη ποσότητα τροφίμων που μπορεί να καταψυχθεί σε 24 ώρες αναγράφεται στην ενδεικτική πινακίδα.
- Η διαδικασία κατάψυξης διαρκεί περίπου 24 ώρες. Κατά τη διάρκεια αυτής της περιόδου δεν πρέπει να προστίθενται νέα τρόφιμα για να καταψυχθούν.
- Πρέπει να καταψύχονται μόνο τρόφιμα τα οποία είναι υψηλής ποιότητας, νωπά και επιμελώς καθαρισμένα.
- Τα τρόφιμα πρέπει να προετοιμάζονται σε μικρές ποσότητες για να είναι δυνατή η ταχεία και πλήρης κατάψυξή τους και να είναι δυνατή η μετέπειτα απόψυξη μόνο της επιθυμητής ποσότητας.
- Τυλίξτε τα τρόφιμα σε αλουμινοχάρτο ή περιτύλιγμα πολυθενίου και βεβαιωθείτε ότι οι συσκευασίες είναι κλεισμένες αεροστεγώς.
- Νωπά ή μη κατεψυγμένα τρόφιμα δεν πρέπει να έρχονται σε επαφή με ήδη κατεψυγμένα τρόφιμα, διότι τυχόν επαφή με αυτά θα αυξήσει τη θερμοκρασία των κατεψυγμένων τροφίμων.
- Οι τροφές που δεν περιέχουν λίπος φυλάσσονται καλύτερα και για μεγαλύτερο χρονικό διάστημα από τις λιπαρές τροφές. Το αλάτι μειώνει τη διάρκεια αποθήκευσης των τροφίμων.
- Το νερό παγώνει και εάν καταναλωθεί αμέσως μετά την έξοδο του από το θάλαμο κατάψυξης είναι πιθανό να προκαλέσει κρυσπαγήματα.
- Συνιστάται να αναγράφεται η ημερομηνία κατάψυξης σε κάθε ατομικό πακέτο για να είναι δυνατή η απομάκρυνσή της από τον θάλαμο ψύξης.
- Συνιστάται να αναγράφεται η ημερομηνία κατάψυξης σε κάθε ατομικό πακέτο για να μπορείτε να παρακολουθείτε το χρόνο φύλαξης.

Καθημερινή χρήση

Συμβουλές για την αποθήκευση κατεψυγμένων τροφίμων

Για να απολαμβάνετε τη βέλτιστη απόδοση αυτής της συσκευής πρέπει:

Να διασφαλίσετε ότι τα τρόφιμα που διατίθενται κατεψυγμένα στο εμπόριο διατηρήθηκαν υπό τις κατάλληλες συνθήκες από τον έμπορο λιανικής.

Να διασφαλίσετε ότι οι κατεψυγμένες τροφές μεταφέρονται από το θάλαμο συντήρησης του ψυγείου στην κατάψυξη όσο το δυνατόν νωρίτερα.

Να μην ανοίγετε συχνά την πόρτα του ψυγείου ή να την αφήνετε ανοιχτή για διάστημα μεγαλύτερο από όσο είναι απολύτως αναγκαίο.

Από τη στιγμή της απόψυξής τους, τα τρόφιμα υποβαθμίζονται ταχέως και δεν μπορούν να καταψυχθούν εκ νέου.

Η περίοδος συντήρησης που αναγράφεται από τον παρασκευαστή των τροφίμων δεν πρέπει να υπερβαίνεται.

Συμβουλές για κατάψυξη νωπών τροφίμων

Για έχετε την καλύτερη απόδοση:

- Μη φυλάσσετε ζεστά τρόφιμα ή υγρά που εξατμίζονται στο ψυγείο.
- Καλύπτετε ή τυλίγετε τα τρόφιμα, ιδιαίτερα εάν έχουν έντονη οσμή.

Συμβουλές για τη διαδικασία συντήρησης

Χρήσιμες συμβουλές:

- Προετοιμασία (όλα τα είδη): τυλίξτε σε σακούλες πολυθενίου και τοποθετήστε τις στα γυάλινα ράφια επάνω από το συρτάρι συντήρησης λαχανικών.
- Για λόγους ασφάλειας, τα τρόφιμα πρέπει να συντηρούνται με αυτόν τον τρόπο για μια έως δύο ημέρες.
- Μαγειρεμένα τρόφιμα, κρύα πιάτα. κτλ... Αυτά πρέπει να καλύπτονται και μπορούν να τοποθετηθούν σε οποιοδήποτε ράφι.
- Φρούτα και λαχανικά: αυτά πρέπει να καθαρίζονται σχολαστικά και να τοποθετούνται στο ειδικό /ά συρτάρι(ρια) που παρέχονται για αυτό το σκοπό.
- Βούτυρα και τυριά: αυτά πρέπει να τοποθετούνται σε ειδικά αεροστεγή δοχεία ή να τυλίγονται σε αλουμινοχαρτο ή σακούλες πολυθενίου για να αποβάλλεται όσο το δυνατόν μεγαλύτερη ποσότητα αέρα.
- Μπουκάλια γάλακτος: αυτά πρέπει να διαθέτουν καπάκι και πρέπει να φυλάσσονται στα ράφια της πόρτας.
- Οι μπανάνες, οι πατάτες, τα κρεμμύδια και τα σκόρδα, δεν πρέπει να φυλάσσονται στο ψυγείο εάν δεν είναι συσκευασμένα.

Καθαρισμός

Για λόγους υγιεινής, το εσωτερικό της συσκευής, περιλαμβανομένων των εξαρτημάτων του, πρέπει να καθαρίζεται τακτικά.



Προσοχή! Η συσκευή δεν μπορεί να είναι συνδεδεμένη με την παροχή ρεύματος κατά τη διάρκεια του καθαρισμού. Κίνδυνος ηλεκτροπληξίας! Πριν τον καθαρισμό, απενεργοποιήστε τη συσκευή και βγάλτε το βύσμα από την πρίζα ή απενεργοποιήστε τη ή κλείστε τον αυτόματο διακόπτη ηλεκτρικού κυκλώματος ή την ασφάλεια. Ποτέ μην καθαρίζετε τη συσκευή με ατμοκαθαριστή. Η υγρασία που ενδέχεται να συγκεντρωθεί στα ηλεκτρικά εξαρτήματα ενέχει κίνδυνο ηλεκτροπληξίας! Η παρουσία θερμών υδρατμών μπορεί να προκαλέσει βλάβη στα πλαστικά μέρη. Η συσκευή πρέπει να έχει στεγνώσει πριν να τεθεί εκ νέου σε λειτουργία.

Σημαντική ειδοποίηση! Τα αιθέρια έλαια και οι οργανικοί διαλύτες μπορούν να προκαλέσουν ζημία στα πλαστικά μέρη, π.χ. ο χυμός λεμονιού ή ο χυμός της φλούδας πορτοκαλιού, το βουτυρικό οξύ, τα προϊόντα καθαρισμού που περιέχουν οξικό οξύ.

- Μην επιτρέπεται σε αυτές τις ουσίες να έρθουν σε επαφή με εξαρτήματα της συσκευής.
- Μην χρησιμοποιείτε διαβρωτικά προϊόντα καθαρισμού.
- Απομακρύνετε τα τρόφιμα από την κατάψυξη. Φυλάξτε τα σε δροσερό μέρος καλά καλυμμένα.
- Απενεργοποιήστε τη συσκευή και βγάλτε το βύσμα από την πρίζα ή απενεργοποιήστε τη ή κλείστε τον αυτόματο διακόπτη ηλεκτρικού κυκλώματος ή την ασφάλεια.
- Καθαρίστε τη συσκευή και τα εξαρτήματα στο εσωτερικό της με ένα ύφασμα και χλιαρό νερό. Μετά τον καθαρισμό, σκουπίστε με ένα πανί και καθαρό νερό και στεγνώστε τη συσκευή.
- Αφού στεγνώσουν όλα εντελώς, θέστε τη συσκευή ξανά σε λειτουργία.

Καθημερινή χρήση

Αντιμετώπιση προβλημάτων



Προσοχή! Πριν αντιμετωπίσετε οποιοδήποτε πρόβλημα αποσυνδέστε τη συσκευή από την παροχή ρεύματος. Μόνο ένας ειδικά εκπαιδευμένος ηλεκτρολόγος πρέπει να αντιμετωπίζει τα προβλήματα που δεν περιλαμβάνονται σε αυτό το εγχειρίδιο.

Σημαντική ειδοποίηση! Υπάρχουν ορισμένοι ήχοι κατά την συνήθη χρήση (συμπιεστής, κυκλοφορία ψυκτικού μέσου)

Πρόβλημα	Πιθανή αιτία	Λύση
Η συσκευή δεν λειτουργεί.	Το βύσμα δεν είναι συνδεδεμένο με τη παροχή παροχή ρεύματος ή η πρίζα έχει χαλαρώσει.	Συνδέστε το βύσμα με την παροχή.
	Η ασφάλεια έχει καταστραφεί ή είναι ελαττωματική.	Ελέγξτε την ασφάλεια και αντικαταστήστε την εάν χρειάζεται.
	Η πρίζα είναι ελαττωματική.	Τυχόν δυσλειτουργίες της παροχής ρεύματος πρέπει να διορθώνονται από ηλεκτρολόγο.
Η συσκευή ψύχει ή παγώνει υπερβολικά τα τρόφιμα.	Η θερμοκρασία είναι υπερβολικά χαμηλή ή η συσκευή είναι ρυθμισμένη σε λειτουργία «Super».	Στρέψτε το πλήκτρο ρύθμισης θερμοκρασίας σε υψηλότερη ρύθμιση για μικρό χρονικό διάστημα.
Τα τρόφιμα δεν έχουν επαρκώς ψυχθεί.	Η θερμοκρασία δεν έχει ρυθμιστεί κατάλληλα.	Παρακαλείστε να ανατρέξετε στην αρχική ενότητα «Ρύθμιση Θερμοκρασίας».
	Η πόρτα ήταν ανοιχτή για μεγάλο χρονικό διάστημα.	Ανοίγεται την πόρτα μόνο για όσο διάστημα είναι απαραίτητο.
	Μεγάλη ποσότητα ζεστών τροφίμων τοποθετήθηκε στη συσκευή εντός των τελευταίων 24 ωρών.	Ρυθμίστε τη θερμοκρασία σε χαμηλότερη ρύθμιση για μικρό χρονικό διάστημα.
	Η συσκευή βρίσκεται κοντά σε πηγή θερμότητας.	Παρακαλείστε να ανατρέξετε στην αρχική ενότητα «Θέση εγκατάστασης».
Έχει συσσωρευθεί μεγάλη ποσότητα πάγου στο λάστιχο της πόρτας.	Το λάστιχο της πόρτας δεν κλείνει αεροστεγώς.	Θερμάνετε προσεκτικά τα σημεία διαρροής στο λάστιχο της πόρτας με στεγνωτήρα μαλλιών (στη ρύθμιση κρύου αέρα) Ταυτόχρονα, ρυθμίστε χειροκίνητα το σχήμα του θερμασμένου λάστιχου της πόρτας κατά τρόπο ώστε να εφαρμόζει σωστά.
Ασυνήθιστοι θόρυβοι.	Η συσκευή δεν είναι οριζοντιωμένη.	Ρυθμίστε εκ νέου τα πόδια.
	Η συσκευή έρχεται σε επαφή με τον τοίχο ή άλλα αντικείμενα.	Μετακινήστε ελαφρά τη συσκευή.
	Ένα εξάρτημα, π.χ. ένας σωλήνας στην πίσω πλευρά της συσκευής αγγίζει ένα άλλο μέρος της συσκευής ή τον τοίχο.	Εάν είναι αναγκαίο κάμψτε το εξάρτημα ώστε να μην εμποδίζει.

Καθημερινή χρήση

Εάν εμφανιστεί ξανά η δυσλειτουργία, επικοινωνήστε με το Κέντρο Σέρβις.

Οι παραπάνω πληροφορίες είναι αναγκαίες για σας βοηθήσουν με γρήγορο και κατάλληλο τρόπο. Γράψτε εδώ τις αναγκαίες πληροφορίες, ανατρέξτε στην ενδεικτική πινακίδα.